





SOMMAIRE

01 _____ P.03

LES ÉVÉNEMENTS MARQUANTS

02 _____ P.09

LES FONDAMENTAUX

Dirigeance / Gouvernance
Conseil d'Administration
Espace Public Autonome
Acteur de l'Economie Sociale et Solidaire
Valeur de la République et Laïcité
La Qualité de l'accompagnement
La Pluralité des accompagnements
La démarche de coopérations et de partenariats
Les Clubs Vie Active
La démarche éthique
Communication

03 _____ P.23

LES DÉFIS MAJEURS

Défi 1 : Défendre le principe d'une inclusion responsable
Défi 2 : Garantir les parcours de soins des personnes accompagnées
Défi 3 : Poursuivre le développement du numérique et des nouvelles technologies
Défi 4 : Etre un acteur respectueux des ressources et de l'environnement
Défi 5 : Poursuivre la politique des ressources humaines déployée par l'association
Défi 6 : Poursuivre notre développement et promouvoir l'innovation sociale

04 _____ P.33

L'ASSOCIATION EN BREF

La Vie Active en chiffres

05 _____ P.35

LES ETABLISSEMENTS ET SERVICES

Secteur Enfance
Secteur Travail
Secteur Adultes
Secteur Personnes âgées
Secteur Social
Secteur Formation
Secteur Humanitaire

06 _____ P.43

LES OBJECTIFS 2026 : TRAVAUX ET REFLEXIONS EN COURS

07 _____ P.45

ANNEXES

NDLR : Afin d'égayer la lecture de ce rapport d'activité, des photos prises au cours de manifestations de l'association ont été insérées. Celles-ci n'ont pas forcément de lien avec le sujet du paragraphe où elle se trouvent.



LES ÉVÉNEMENTS MARQUANTS 2025



01

Janvier



La Vie Active fête 2025 à Artois-Expo !

Février



Un nouveau résident pas comme les autres à l'EHPAD de Longuenesse

Mai



Inauguration de l'extension du CAMSP de l'Audomarois à Arques

Juin



Une année charnière saluée lors de l'Assemblée Générale de La Vie Active

Septembre



Journée intergénérationnelle de Marles-les-Mines

Octobre



Forum "Je prépare ma vie d'adulte"

Mars



L'IME de Liévin a inauguré son nouvel atelier pâtisserie

Avril



L'EHPAD Les Près de Lys de Sailly-sur-la-Lys inaugure son « Kiosque »

Juillet



La Vie Active célèbre 10 ans d'engagement humanitaire à Calais

Août



Les travaux du Comité éthique de La Vie Active sélectionnés au prix Galien !

Novembre



Colloque éthique « Faciliter l'accès aux soins des personnes vulnérables »

Décembre



Des bonnets roses contre le cancer à l'ESAT de l'Arrageois



LES FONDAMENTAUX



02

Dirigeance / Gouvernance

L'action des administrateurs est d'abord marquée par la gestion du cadre institutionnel et le renouvellement des instances statutaires.

Ainsi, à la suite de l'Assemblée Générale du 21 juin 2025, le Conseil d'Administration a élu son nouveau bureau, confirmant **Alain Duconseil** à la présidence, accompagné de **Josiane Boulenger** et **Christophe Rudzki** (Vice-présidents), **Karine Goube** (Trésorière), et **Marie-Agnès Dupuy** (Secrétaire Générale).

Le CA a piloté le renouvellement d'un tiers de ses membres, intégrant de nouveaux administrateurs : **Patricia Rousseau** et **Nicolas Godart** pour renforcer les compétences internes.

Les administrateurs s'impliquent dans des commissions thématiques (développement, qualité, finances) qui examinent en amont les projets d'établissements (ex : Pôle Enfance de la Gohelle, EHPAD d'Arras) avant leur validation finale en séance de Conseil d'administration.

Ainsi, Les administrateurs et la Direction Générale entretiennent un dialogue constant avec les représentants de l'État pour défendre les intérêts de l'association et de ses bénéficiaires. Le Conseil d'Administration a noté l'importance de la visite du **Préfet du Pas-de-Calais, Laurent Touvet**, au siège de l'association en septembre 2025, ainsi que des rencontres régulières avec la **Sous-préfète de Calais, Agathe Cury**. Ces échanges permettent de sécuriser le soutien de l'État aux équipes, notamment dans des contextes sensibles comme celui de la protection des personnes vulnérables.

Par ailleurs, forte de ces valeurs associatives, l'association a tenu son séminaire associatif regroupant Dirigeance, et Gouvernance du **15 au 17 septembre 2025 au Touquet**. Il constitue un moment charnière pour la gouvernance de La Vie Active, réunissant administrateurs, directeurs et directeurs adjoints autour d'une réflexion pro-

fonde sur l'identité de l'association.

Le séminaire a permis de réaffirmer que La Vie Active ne doit pas être un simple "prestataire de services", mais un **véritable organe politique** au centre des politiques publiques.

Cette approche vise à :

- **Revendiquer une identité propre** : Se différencier du secteur lucratif par une capacité de revendication et un attachement viscéral aux **valeurs de la République**.
- **Créer des repères citoyens** : Après les élections municipales, l'idée est de créer un forum touchant les collectivités pour ancrer ces valeurs dans la cité.



Loin d'être une simple rencontre théorique, le séminaire a déclenché plusieurs chantiers opérationnels :

- **Groupe de travail "Faire vivre les valeurs associatives"** : Un groupe composé de directeurs et d'administrateurs missionné pour traduire ces réflexions en applications concrètes dans les établissements.

- **Refonte de l'intégration des salariés :** Le séminaire a souligné la nécessité de mieux accueillir les collaborateurs en remettant "à plat" les sessions d'intégration pour y inclure l'histoire et les valeurs de l'association, avec des témoignages d'anciens.
- **Relais territorial via les clubs :** Le Conseil d'Administration prévoit d'utiliser les clubs "La Vie Active" pour diffuser cet élan auprès des citoyens et des partenaires locaux.

Ce séminaire a ainsi permis de resserrer les liens entre administrateurs et directeurs, créant une dynamique d'adhésion collective essentielle pour affronter les défis futurs du secteur médico-social.



Conseil d'Administration

Conformément à l'article 8 alinéa 1 des statuts de l'association, ce sont 8 réunions de Conseil d'Administration qui ont eu lieu. Elles permettent aux administrateurs d'échanger, d'étudier et de voter les décisions nécessaires au bon fonctionnement de l'association dans les différents secteurs d'activités. Compte tenu des horizons professionnels divers des administrateurs, la qualité des débats est riche. Plus de 70 délibérations ont ainsi été approuvées en 2025.

Pour préparer et alimenter ces réunions, les commissions annexes, comme la Commission de Relations Sociales, Commission du Développement, Commission des Finances, Comité Stratégique Qualité, Clubs Vie active se sont aussi organisés, avec l'appui des différentes directions fonctionnelles.

Au cours de cette année 2025, l'association a poursuivi la dynamique autour de la contractualisation des CPOM. Ainsi, il a pu être opérée la signature du CPOM Enfance mais aussi du CPOM ESAT-MAS.

Rappelons que LA VIE ACTIVE a signé de nombreux CPOM avec l'ARS et/ou le Conseil départemental, depuis maintenant plusieurs années. Malheureusement la situation économique est venue ralentir les calendriers de négociation, d'où des prorogations annuelles, comme les CPOM Adultes handicapés, ou pour l'autorisation des frais de siège.

Espace Public Autonome

Afin de porter la voix du médico-social, au sein de la Démocratie sanitaire, de l'ARS Hauts de France, M. Guillaume ALEXANDRE, Directeur Général, a poursuivi son mandat de président de la CSMS, en s'attachant notamment à l'adaptation des politiques publiques au besoin du terrain, et la mise en place du plan gouvernemental des 50000 solutions en France entre 2024-2030.

Les administrateurs et dirigeants assurent un rôle de représentation politique essentiel :

- **Engagement militant auprès de la Fédération des Acteurs de la Solidarité (FAS) :** Le CA a validé la candidature d'**Audrey Massy** (DGA) pour intégrer le CA de la FAS Hauts-de-France, répondant ainsi à une sollicitation du Président national, Pascal Brice, pour que La Vie Active s'investisse au sein de cette fédération. L'association a également participé à des journées

d'étude sur le rôle des associations face aux pouvoirs publics.

- **Dispositif d'Appui à la Coordination (DAC) :** La directrice de l'EHPAD de Longuenesse a été autorisée à postuler au CA du DAC Audo-marois-Boulonnais-Calais pour faciliter les liens avec les réseaux de santé territoriaux.

De même, autour de cette année 2025, Les administrateurs ont mené une réflexion critique sur le retrait de leur syndicat employeur : NEXEM, de l'UDES pour rejoindre la CPME. Ils s'inquiètent de la perte de mandats institutionnels (Conseil des Prud'hommes, CRESS, etc.) et du risque que le secteur lucratif représente désormais le secteur non-lucratif dans les négociations nationales.

La Vie Active a continué de soutenir activement des mouvements comme le **COMEHD** (Collectif des métiers de l'humain en danger) et le collectif "**Les 400 000**" pour dénoncer la crise des financements et l'état alarmant de la protection de l'enfance.

Dans le secteur humanitaire, le Conseil d'administration a fermement affirmé que si l'État souhaitait procéder à des expulsions dans les CAES, cela ne relevait pas de la mission de La Vie Active : "C'est à l'État de le faire, et non à LVA".

Des Plaidoyers sectoriels spécifiques :

- **Éducation Nationale :** Les administrateurs ont interpellé l'Inspecteur d'Académie pour rappeler que, dans le cadre des Pôles d'Appui à la Scolarité (PAS), il doit y avoir un "pied d'égalité" entre les équipes de l'Éducation Nationale et celles du médico-social.
- **Déserts médicaux :** Face au manque de médecins coordonnateurs en EHPAD, le CA a envisagé une mobilisation spécifique sur le sujet des déserts médicaux et le recours à la télémédecine.
- **Rayonnement international :** L'association

a validé le principe d'étudier des reprises d'activités dans la zone du **Benelux** pour étendre son influence et son modèle d'accompagnement.



Acteur de l'Economie Sociale et Solidaire

La Vie Active continue de porter la voix dans les orientations politiques nationales et régionales de l'ESS avec la Chambre Régionale de l'Economie Sociale et Solidaire. L'année 2025 a été électorale et marquée par une nouvelle mandature 2025 - 2028 sous la présidence renouvelée de Peggy ROBERT avec des axes majeurs du projet en faveur de l'accompagnement des structures dans la transformation écologique, le renfort de cette économie dans les territoires, l'information et la sensibilisation à l'ESS et enfin l'entrepreneuriat. On compte également notre mobilisation au sein des communautés sur le bien vieillir et sur les achats responsables.

La CRESS est également membre du Conseil d'administration du **Gérontopôle** créé en juillet

2023 à l'initiative de la Région Hauts-de-France, de la CARSAT Hauts-de-France, des CHU de Lille et d'Amiens, ainsi que de l'ARS Hauts-de-France. Il s'est donné pour mission d'accompagner la région dans la transformation sociétale de la transition démographique et poursuit un objectif clair d'amélioration de la qualité de vie des personnes âgées.

Dixième gérontopôle de France, sa feuille de route a été détaillée en lien avec le diagnostic territorial partagé avec un axe consacré à l'accompagnement du bien vieillir, prévention et parcours de soin, un axe sur les situations de vulnérabilité et enfin un axe dédié aux inégalités sociales et inclusion sociale. Enfin, le gérontopôle s'implique également dans le programme européen qui vise à améliorer l'accompagnement des personnes en situation de handicap vieillissantes. L'association saisit ainsi toutes les opportunités nouvelles afin d'accroître les actions à destination des personnes les plus fragiles ou fragilisées.

Au sein du **Conseil Économique Social et Environnemental de la Région (CESER)**, nous avons poursuivi nos travaux consacrés à la prévention santé. Peggy ROBERT préside la commission dédiée à la santé, la solidarité, le cadre de vie et l'innovation sociale et un rapport-avis intitulé Prévention en Hauts-de-France : Parcours de soins, parcours de vie a été présenté et voté en plénière d'octobre 2025. La prévention constitue un enjeu majeur en région Hauts-de-France qui présente des indicateurs sanitaires toujours préoccupants.

Une approche systémique du parcours de soins au parcours de vie met à l'honneur le secteur médico-social et notamment les actions de nos établissements sur des domaines connexes à la santé : l'alimentation, l'éducation, le logement, le sport et l'activité physique, et le travail. De nombreux collaborateurs ont été auditionnés dans ce cadre et ont pu mettre à l'honneur les innovations sociales et nombreuses initiatives en faveur d'une inclusion raisonnée et d'un parcours de soin coordonné.

Avec **ESS France**, nous contribuons à un plaidoyer national ambitieux au service de la promotion et de la défense des intérêts de notre forme d'économie et de nos entreprises engagées. Notons, notamment, des actions prioritaires en faveur d'un accroissement du volume d'affaires par les achats responsables, la création de nouveaux outils de financement solidaires et un investissement particulier sur les enjeux européens de l'ESS dans l'optique de porter une parole influente dans un agenda européen de plus en plus développé.



Valeurs de la République et Laïcité

L'association a poursuivi les actions de formation auprès des professionnels.

Ainsi, au cours de l'année 2025, ce sont 8 sessions qui ont été réalisées comme suit :

- 4 sur le territoire du Littoral, au profit de 39 salariés.
- 4 sur le territoire de l'Artois, au profit de 38 salariés.

Parallèlement, de nombreuses actions relatives à la citoyenneté et laïcité se poursuivent sur les établissements et font l'objet de projets d'activités adaptés aux publics accueillis.

La Qualité de l'accompagnement

En 2025, les projets d'établissement et de services des structures ci-après, ont été validés par le Conseil d'Administration, après passage devant la Commission du Développement :

- PE du Pôle Enfance de la Gohelle à Hénin Beaumont
- PE EHPAD Vimy
- PE IME Rang du Fliers
- PE SESSAD de l'Artois
- PE Complexe du Bon Air Marles les Mines
- PE EHPAD Arras
- PE EHPAD Courrières
- PE Lits d'Accueil Médicalisés (LAM) Courrières



Réorganisation du service qualité

Une troisième Responsable qualité est venue compléter le service en 2025 pour une nouvelle répartition de l'organisation en adéquation avec l'évolution de la charge de travail, le durcissement des normes en matière de RGPD, l'inflation normative et la complexification des évaluations externes.

Les Responsables qualité traitent ensemble les sujets transversaux associatifs, et assurent une continuité de service lors des périodes d'absence. Elles sont réparties par secteur d'activité pour l'accompagnement des établissements.

Evaluations externes

En 2025, 17 établissements ont réalisé leur évaluation externe :

- CAMSP d'Arques
- CAMSP de Longuenesse
- IME d'Aire sur la Lys
- IME de Calonne-Ricouart
- IME de Longuenesse
- IME de Rang-du-Fliers
- SESSAD de Calais
- SESSAD de Longuenesse
- EHPAD de Coquelles
- EHPAD de Courrières
- EHPAD d'Epinay sur Orge
- EHPAD de Longuenesse
- EHPAD de Marles-les-Mines
- RA de Marles-les-Mines
- EHPAD de Noyelles-Godault
- EHPAD de Sailly sur la Lys
- EHPAD de Vimy



Ces évaluations ont été réalisées par le cabinet Bioconsultants, selon l'accord-cadre signé en 2023 à bons de commande multi-attributaires avec attribution en cascade, consistant à contacter d'abord l'opérateur économique dont l'offre a été considérée la meilleure en fonction des critères d'attribution.

Une attention particulière a été apportée par le

Service Qualité avant, pendant, et après la démarche. Le service qualité est présent à toutes les étapes d'évaluation en support des établissements et en interface de la Direction Générale.

Contrôles

Le service qualité a également accompagné les établissements dans les contrôles menés par les autorités de tarification en 2025 :

- Inspection conjointe sur site du Conseil Départemental et de la DDETS : 1 MECS
- Inspection sur site de l'ARS : 1 IME



Instances qualité

Le Comité Stratégique Qualité, et le Comité Qualité se sont réunis respectivement 3 fois chacun. Une réunion supplémentaire commune aux 2 instances a été organisée le 15 décembre 2025 afin de dresser un bilan de l'année écoulée et de définir les orientations de 2026 conformément aux priorités du projet associatif.

Travaux associatifs marquants

Transferts :

98 transferts ont eu lieu pendant l'année 2025 contre 156 en 2024.

Ils concernent essentiellement les secteurs Enfance et Social.

Groupes de travail transversaux :

Afin d'harmoniser les documents et les pratiques, des groupes de travail ont été menés avec la volonté de favoriser les échanges inter-établissements :

Commission des soins en EHPAD :

La commission des soins s'est réunie 3 fois sur l'année 2025. Les réunions ont permis de faire un bilan du projet médical des EHPAD, de rédiger ou mettre à jour 8 documents et travailler sur divers sujets médicaux (circuit du médicament, DMP, approche non médicamenteuse, ...).

Groupe de travail SESSAD/CAMSP :

Le groupe SESSAD/CAMSP a repris en fin d'année 2025. La réunion a permis de renouer les liens entre les différents services et valider le protocole de codification des actes.

Groupe de travail cartographie des risques :

Ce groupe a été organisé dans le cadre de l'élaboration de la cartographie des risques de maltraitance.

Groupe de travail procédures médicales du secteur travail :

Ce groupe s'est réuni 3 fois en 2025, il a pour objectif de rédiger le projet santé des ESAT, d'harmoniser les procédures médicales et paramédicales, d'échanger sur différents sujets sur ce thème, notamment en lien avec la prévention. 8 documents ont été formalisés.

COPIL/COTER Département travail :

Les RQ et directions des 4 ESAT se sont réunis 5 fois en 2025 afin d'harmoniser les pratiques du secteur travail. Le service qualité met régulièrement à jour la bibliothèque qualité spécifique du département travail.

Groupe de travail (conventions) :

Le service qualité et la direction du développement ont travaillé sur la mise à jour des trames de

convention existantes et la création de nouvelles trames en fonction des besoins des établissements.

Groupe de travail Projet d'Etablissement :

Les services qualité et développement ont travaillé sur la mise à jour des outils d'écriture du projet d'établissement.

Groupe de travail DUERP (Document Unique d'Evaluation des Risques Professionnels) et Accidents du travail :

Le service qualité a travaillé en étroite collaboration avec le service ressources humaines afin d'intégrer les pratiques sur le logiciel Fusion. Les accidents du travail sont déclarés sur Fusion depuis le 01/01/2026.

Groupe de travail IPA (Infirmier en Pratique Avancée) :

Un groupe s'est réuni afin d'étudier la faisabilité de la mise en place de postes d'IPA au sein de l'Association.

Frigo solidaire :

Ce groupe s'est réuni 2 fois en 2025 afin d'étudier comment limiter le gaspillage alimentaire et comment permettre aux professionnels de récupérer les restes alimentaires. Des expérimentations sont encore en cours sur ce sujet.

- En 2025, le service qualité a également participé au séminaire FAS/CNAM sur les « innovations démocratiques » ainsi qu'au séminaire associatif.

Bilan des dysfonctionnements graves et très graves :

Cette année encore il y a une augmentation des déclarations des événements indésirables graves (EIG) avec 283 déclarations en 2025 contre 186 en 2024.

La répartition des déclarations par secteur se fait de la façon suivante :

- Secteur Personnes Agées 38%
- Secteur Social 34%
- Secteur Adulte 13%
- Secteur Enfance 11%
- Secteur Travail 4%

Les comportements violents de la part des personnes accueillies et les situations de maltraitance sont des causes de l'augmentation des EIG.

Le service qualité a assuré un important travail de sensibilisation des établissements en créant divers outils et affichages pour aider à la déclaration.



Mise à jour de FUSION :

Le logiciel qualité FUSION a bénéficié d'une importante mise à jour en avril 2025. Il offre à présent de nouveaux modules : cartographie des risques, plaintes et réclamations.

Cette mise à jour a nécessité de nombreux temps d'information et de sensibilisation des professionnels.

Le service qualité a participé aux 2 Clubs Fusion organisé par le prestataire Humane Projet en 2025. Ces rencontres ont permis de prendre connaissance des actualités liées au logiciel et d'échanger avec des responsables qualité d'autres associations.

Enquête associative : le pouvoir d'agir

Une enquête associative a été lancée en septembre 2025 sur la thématique du pouvoir d'agir à destination des personnes accompagnées. Celle-ci a reçu 2653 réponses.

92% des répondants participent à leur projet personnalisé.

81% des répondants se sentent écoutés quand ils disent ce qu'ils pensent.

63% des répondants participent à des temps d'échange collectifs où ils peuvent donner leur avis.

90% des répondants sont satisfaits ou très satisfaits de leur accompagnement.

Gestion de crise :



Le service qualité a retravaillé les outils relatifs à la gestion de crise, notamment : la trame du plan bleu, la trame du plan de gestion de crise, et l'ensemble des procédures associées. L'ensemble de ces outils est disponible sur le portail qualité.

Gestion documentaire

Le service qualité a poursuivi l'actualisation et la création de documents associatifs.

L'ensemble des documents associatifs est accessible sur le portail aux professionnels des établissements et services.

Les documents sont diffusés par mail à l'ensemble des directeurs et adjoints de Direction de

structures et intégrés dans la bibliothèque qualité du portail.

58 documents associatifs ont été créés ou actualisés en 2025.

La Pluralité des accompagnements

Le Service d'Appui et de Soutien aux projets TSA :

Le Service d'Appui et de Soutien aux projets Troubles du Spectre de l'Autisme (SAS TSA) intervient transversalement pour harmoniser les pratiques professionnelles et renforcer l'expertise au sein de divers établissements accueillant des publics autistes, qu'ils soient enfants ou adultes. Ce service a un véritable rôle stratégique dans l'évolution de l'offre médico-sociale et la collaboration avec des partenaires institutionnels majeurs. Ce service vise aussi à favoriser des parcours inclusifs et une meilleure compréhension sociale des troubles du neuro-développement.

Le SAS TSA s'inscrit dans la stratégie nationale 2023-2027 pour les troubles du neuro-développement. Son action est cruciale car 60 % à 70 % des enfants identifiés en priorité 1 pour une admission en IME présentent un TSA.

Pour remplir ses missions, le service s'appuie sur 0,40 ETP pour la direction, 1 ETP psychologue. Des bureaux situés au sein de l'IME de Liévin, facilitant les échanges de proximité.

L'année 2025 a été marquée par une montée en charge de l'offre :

IME d'Annezin : Passage à une capacité de 15 jeunes TSA. Le SAS TSA a finalisé le projet de groupe en décembre 2025 et a assuré 11 journées de présence sur site pour des observations et des appuis techniques.

IME de Liévin : Extension de capacité en janvier 2025 pour atteindre également 15 jeunes. Le SAS a maintenu une présence soutenue avec 25 journées d'intervention, incluant des Groupes d'Analyse des Pratiques Professionnelles (GAPP) dès septembre.

Pôle Enfance de la Gohelle : Intervention sur les sites d'Hénin et Courrières (14 journées de présence cumulées) avec un focus sur la Vie Affective et Sexuelle (VAS) et les habiletés sociales.

IME de Calonne : Interventions ponctuelles en

novembre et décembre pour l'analyse de situations complexes.

Au niveau du secteur Adulte Handicapé, le service a fortement soutenu le développement du nouveau dispositif pour adultes de Brebières :

Accompagnement intensif : Présence sur site ou en observation extérieure durant 25 journées entre avril et décembre 2025.

Missions clés : Aide au recrutement, formation de 4 jours pour les professionnels d'accompagnement, participation aux commissions d'admission et élaboration de documents de profilage ("qui suis-je") pour les futurs résidents.

Le SAS TSA rayonne au-delà des établissements par des actions de sensibilisation et de mise en réseau :

-**Action thématique Santé** : Organisation d'une journée d'échange en mars ayant réuni 36 professionnels de l'association

-Collaboration avec le Louvre Lens pour la création d'un support de sensibilisation (projet "Musée Autism Friendly")

-Intervention auprès du Conseil départemental du Pas-de-Calais pour sensibiliser les travailleurs médico-sociaux des territoires de l'Artois, de Lens-Hénin, de l'Arrageois et du Ternois

-Appui à la scolarisation via des collaborations avec l'Éducation Nationale et les Équipes Mobiles d'Appui à la Scolarisation (EMAS)

Le service a consolidé sa mission de garant de la qualité des accompagnements en :

Appuyant l'élaboration de projets de soins (Pôle Gohelle, IME de Liévin) ; Diffusant les recommandations de bonnes pratiques professionnelles (RBPP) de la HAS ; Favorisant la montée en compétences des équipes face aux comportements défis et aux besoins sensoriels.

Le dispositif Facilitateur projets et parcours de vie :

Ce dispositif fait suite à l'AMI lancé par l'ARS Hauts-de-France, fin 2024, auxquels les organismes gestionnaires composant l'association Communauté 360 Pas-de-Calais ont souhaité répondre.

Ce dispositif s'adresse à toute personne en situation de handicap ou aidante, quel que soit l'âge ou le projet de vie. L'intervention du facilitateur fait suite à une démarche volontaire, une sollicitation des personnes, des familles selon leur demande :

- En soutien dans certaines étapes du projet de vie
- En prévention d'une situation de rupture de parcours,
- Lors d'une rupture de parcours, etc.

Le poste de facilitateur projets et parcours de vie porté par l'association La Vie Active a été recruté en Avril 2025.



Sur l'année 2025, les premières actions ont porté sur la communication autour du dispositif facilitateur de projets et de parcours de vie. Pour cela, 81 acteurs du territoire ont été rencontrés afin de présenter les missions du facilitateur. Parmi les 81 acteurs, on retrouve 42 acteurs de droit commun et 39 acteurs du milieu spécialisé.

Sur le territoire d'intervention, le facilitateur a également participé à six forums pour informer et faire connaître les missions. Pour cela, avec l'ensemble des facilitateurs des groupes de travail ont été organisés afin de préparer et organiser la participation aux différents forums. Le facilitateur a également participé à des tables rondes.

En 2025, 23 personnes ont été rencontrées dans le but de les informer sur le dispositif. Parmi ces 23 personnes, 15 personnes ont bénéficié d'une action de soutien et d'appui.

Dans le cadre du déploiement du dispositif, le facilitateur,

porté par La Vie Active, a été référent de groupes de travail à l'échelle régionale visant à élaborer les outils de communication, définir le déploiement auprès des partenaires, et concevoir le tableau de suivi de l'activité au global.

Enfin, le facilitateur, porté par La Vie Active, a démarré, en septembre 2025, la formation de « facilitateur de projets et de parcours de vie » au CNAM à Paris. Cette formation prendra fin en juin 2026.

Référent Communication Alternative Améliorée :

L'association est partenaire de l'Udapei 62 qui porte le dispositif Référent CAA (Communication Alternative Améliorée). Dans ce cadre, La Vie active en tant que partenaire associé au portage du projet, a participé au recrutement du référent en CAA, a assuré l'articulation avec les ESMS Handicap dont elle assure la gestion pour favoriser le déploiement du projet sur le territoire concerné.

La démarche de coopérations et de partenariats

En janvier, La Vie Active a adhéré à la Communauté Professionnelle Territoriale de Santé (CPTS) Audomaroise.

En avril, La Vie Active a conventionné avec l'association La Voix de l'Enfant afin de permettre aux jeunes du SAVI de mettre en œuvre le projet « Apprendre à cultiver la Paix ». En septembre, une seconde convention a été signée pour permettre aux jeunes du SAVI de réaliser le projet « Color Your House »

En mai, La Vie Active a signé une convention avec le CHU de Rouen relative à la participation du DITEP de Liévin, dans le cadre d'une recherche médicale sur l'état des lieux de la santé mentale des adolescents.

En juin, une convention cadre pluriannuelle de partenariat a été signée entre France Travail et les 4 ESAT de La Vie Active.

L'ESAT de La Gohelle a été labellisé Ligue de Protection des Oiseaux. Ensuite, des démarches ont été engagées au niveau associatif afin de renforcer leurs actions communes en faveur de la nature et de la biodiversité dans les établissements de La Vie Active.

En septembre, une convention de partenariat a été

signée entre La Vie Active et Maisons et Cités afin de favoriser l'accès au logement des jeunes adultes sortant de l'Aide Sociale à l'Enfance.



Les Clubs Vie Active

Depuis plusieurs années, les clubs Vie Active, implantés sur chaque territoire d'implantation de l'association et regroupant des salariés, des familles, des usagers et des adhérents, se réunissent afin de porter différentes actions citoyennes et promouvoir les valeurs de l'association.

Ainsi, en chaque début d'année, les clubs "La Vie Active" organisent des cérémonies de vœux qui sont utilisées comme un outil d'influence auprès des maires. Elles permettent de faire découvrir la diversité des activités associatives sur leurs territoires et de démontrer le rayonnement de l'association au-delà du département.

Notre dynamique de développement

Conformément à son projet associatif et à l'article 2 de ses statuts, l'association réaffirme ses engagements autour des enjeux du médico-social et de l'accompagnement des personnes vulnérables. Ainsi, par décision du CA de septembre, La Vie Active a étudié les éventuelles reprises ou création d'activités d'établissements ou de services sociaux ou médico-sociaux au sein de la zone du Bénélux.

L'année 2025 a été également marquée par les échan-

ges entre La Vie Active et l'Association les Hortensias, gestionnaire d'un EHPA à Calais, visant à coopérer autour de l'accompagnement des personnes âgées sur le territoire.

La démarche éthique

En 2025, le Comité de Réflexion Éthique de La Vie Active a poursuivi et renforcé son engagement autour de la thématique de l'accès aux soins des personnes en situation de vulnérabilité, réaffirmant ainsi son rôle dans la promotion des droits fondamentaux et de la dignité des personnes accompagnées.

Dans ce cadre, le Comité a publié un avis consacré à « *l'accès aux soins des personnes vulnérables* », rappelant que ce droit fondamental demeure entravé par des obstacles persistants. Fidèle à sa volonté de rendre ses travaux accessibles au plus grand nombre, cet avis a été décliné en Langue des Signes Française et accompagné de la réalisation d'un film dédié à l'habitation aux soins, une action menée par les professionnels de l'IME de Liévin en lien avec le Centre Hospitalier d'Arras. Ce support met en lumière l'engagement et l'expertise de ces professionnels.

Le Comité de Réflexion éthique a également organisé un colloque sur cette même thématique, réunissant près de 200 participants. Ce temps fort a rencontré un véritable succès, témoignant de l'intérêt croissant pour la démarche éthique. La richesse des échanges, la diversité des regards et la qualité des interventions ont

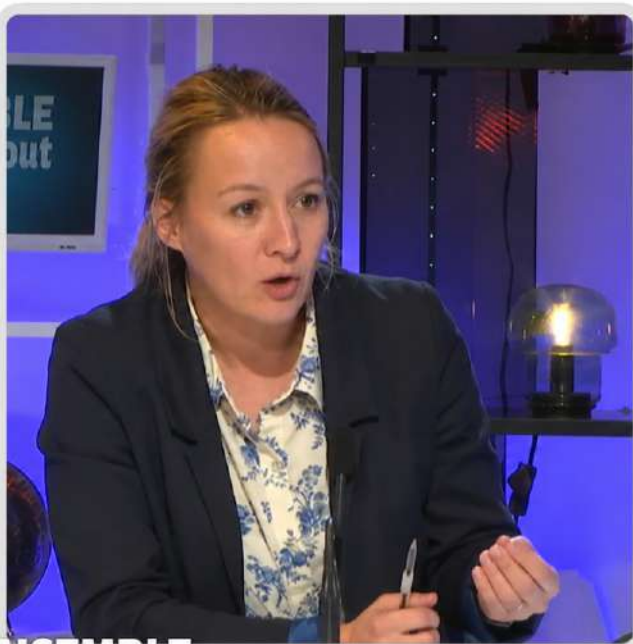
favorisé une réflexion collective dynamique, qui témoigne d'une volonté d'agir concrètement pour relever les défis sanitaires.

Par ailleurs, le podcast « Questionnement éthique » a été distingué par l'obtention du label « *Droits des usagers de la santé* » de l'ARS des Hauts-de-France. Cette reconnaissance vient saluer une initiative qui valorise la parole des personnes concernées et met en lumière des expériences exemplaires ainsi que des projets innovants en matière de promotion des droits des usagers.

À travers ces actions, le Comité de Réflexion Éthique confirme sa volonté de faire vivre la réflexion éthique au sein de l'association, en favorisant le dialogue, l'innovation et la participation active des personnes accompagnées.

Comité Éthique Enfance : Le service qualité a participé aux 4 réunions du groupe de travail. Il a participé à la préparation des rencontres, il a rédigé les comptes-rendus et a participé à la rédaction du premier avis « Devenir majeur dans les établissements de La Vie Active ».

Le service qualité a également participé au colloque éthique organisé par le service communication.



Communication

En 2025, la Direction de la Communication de La Vie Active a poursuivi le déploiement d'une stratégie ambitieuse, visant à valoriser les actions de l'association, à renforcer son attractivité et à faire évoluer le regard porté sur le secteur social et médico-social.

Dans ce cadre, plusieurs campagnes de communication ont été lancées. La première, « Un autre regard sur les métiers du social et du médico-social », portait sur l'attractivité des métiers. À travers une série d'interviews vidéo diffusées sur les réseaux sociaux, cette initiative a cherché à casser les codes et à proposer une image renouvelée du secteur, en s'adressant notamment à une jeune génération en quête de sens et d'engagement.

L'opération « Accompagner les plus vulnérables depuis 1964 » a quant à elle, via des affiches, donnée la parole à dix personnes accompagnées, mettant en lumière des parcours de vie singuliers, faits de défis, mais aussi de réussites. À travers ces témoignages, La Vie Active a souhaité valoriser des trajectoires inspirantes, déconstruire les préjugés et rappeler l'importance de l'accompagnement dans la construction des parcours de vie.

Dans cette même logique de valorisation, le documentaire « Un été pour prendre soin » a permis de mettre en lumière l'engagement des professionnels mobilisés durant la période estivale. Ce film offre une immersion au cœur du quotidien de celles et ceux qui accompagnent, soutiennent et innovent au service des personnes les plus vulnérables, illustrant la continuité et la qualité de l'accompagnement tout au long de l'année.

Le développement des formats audio s'est également confirmé avec le podcast « On est là pour vous ». Tout au long de l'année, ce rendez-vous a permis d'aborder, de manière accessible et dynamique, une grande diversité de thématiques : accompagnement des enfants en IME, partenariats, clubs de prévention, formation, décryptage des acronymes du secteur social et médico-social ou encore mesures de protection juridique. Ce format a su trouver son public et s'impose désormais comme un outil de valorisation des actions de l'association.

Parallèlement, La Vie Active a renforcé sa présence sur les réseaux sociaux. La page Facebook de l'association rassemble désormais près de 16 000 abonnés, avec environ 9 millions de vues cumulées sur l'année et près de 120 000 interactions. Instagram poursuit sa progression avec 1 400 abonnés et une audience mensuelle d'environ 30 000 vues pour 500 interactions. La chaîne YouTube s'est enrichie d'une trentaine de vidéos publiées en 2025, totalisant près de 8 000 vues. Ces résultats traduisent une capacité à toucher des publics variés à travers des contenus diversifiés.



La Direction de la Communication a également contribué à la visibilité des enjeux sociétaux portés par l'association à travers plusieurs émissions diffusées sur Wéo, abordant notamment les thématiques de la protection de l'enfance ou du vieillissement des personnes en situation de handicap.

Par ailleurs, des initiatives favorisant le lien et la rencontre entre les différents publics de l'association ont été développées, à l'image des ateliers théâtre intergénérationnels conduits par Benjamin Oppert.

Ces temps d'échange, organisés autour de thématiques telles que la discrimination, ont permis de faire dialoguer des personnes issues de différents établissements, dans un cadre propice à l'expression, à l'apprentissage et à la compréhension mutuelle.

A l'initiative de la Direction de la Communication, La Vie Active a également pu faire valoir son sens de l'engagement collectif à l'occasion d'Octobre Rose. À travers un challenge sportif et solidaire, salariés, résidents et personnes accompagnées se sont mobilisés autour d'un objectif commun. Plus de 14 000 kilomètres ont été parcourus, permettant de reverser un don de 1 674 euros à la Ligue contre le cancer.

Enfin, le dispositif « Vis ma vie » a poursuivi son développement, avec près de 80 demandes enregistrées en 2025. Ce programme de mobilité interne, permettant aux professionnels de découvrir d'autres établissements le temps d'une journée, favorise la compréhension des réalités de terrain, renforce la cohésion entre équipes et contribue à la diffusion d'une culture commune au sein de l'association.

À travers l'ensemble de ces actions, la Direction de la Communication confirme son rôle central dans la valorisation des initiatives de La Vie Active, en s'appuyant sur des formats innovants, une présence digitale renforcée et une volonté constante de donner la parole aux personnes accompagnées comme aux professionnels.

ON

On est là pour vous
saison 2

LE PODCAST DE

LA VIE Association reconnue
d'utilité publique
ACTIVE
Humaniste et Fraternelle

LE DITEP, UN TREMPLIN POUR
LES ENFANTS EN DIFFICULTÉ



Jérémie Olivier
Directeur du DITEP de Liévin



LES DEFIS MAJEURS



03

Défi 1 :

Défendre le principe d'une inclusion responsable

En avril, le Service Tutélaire a répondu à l'appel d'offre « Mesures d'accompagnement social personnalisé » (MASP) lancé par le Conseil Départemental.

Par ailleurs, après ouverture au **CHRS Eugène PERU de 6 places d'accueil d'urgence supplémentaires pour les femmes victimes de violences conjugales**, une convention de partenariat entre La Vie Active et La Communauté de Communes Flandre Lys (CCFL) a été signée afin de mettre à disposition un logement de la CCFL au profit de l'association, en vue d'assurer l'accueil et l'accompagnement des femmes victimes de violences intrafamiliales et de leurs enfants.

En mai, le pôle ALICEA a participé au consortium « MIRAR » en réponse à l'AAP 2025 du programme Europe Créative, en lien avec la Fundacion Personas en Espagne. Le projet « MIRAR » a pour objectif est de promouvoir l'expression artistique des personnes ayant une déficience intellectuelle, en encourageant leur participation au secteur culturel et créatif, tout en renforçant leur développement personnel et professionnel.



En septembre, SIA Habitat a octroyé une subvention au club de prévention spécialisée de Bruay dans le cadre de la politique de la ville 2025 sur la ville de Béthune pour la poursuite de ses actions auprès des jeunes.

Également, l'IME Louis Flahaut de Liévin a répondu à l'AAP pour le développement des pratiques artistiques en amateur afin de demander une subvention auprès du Département du Pas-de-Calais dans le but de réaliser un projet théâtre.



En octobre, la MAS Saint Exupéry de Guînes a répondu à l'Appel à Manifestation d'Intérêt, pour la création de places de MAS pour adultes en situation de handicap dans le cadre du plan des 50 000 solutions, publié par l'ARS. **Cette opportunité a permis de solliciter une extension de 8 places de manière à élargir l'offre d'accompagnement à destination des publics présentant des troubles du spectre de l'autisme (TSA).**

Aussi, l'association La Vie Active, à travers son dispositif IntégraPsy a signé une convention de partenariat avec la Communauté Urbaine d'Arras afin d'assurer le déploiement de ce dispositif sur ce territoire.

Enfin, le Pôle Logement Arrageois a répondu à l'appel à candidature pour le portage et la mise en œuvre du dispositif intermédiation locative « Commission Habitat insertion » sur le territoire de la Communauté Urbaine d'Arras.

Défi 2 :

Garantir les parcours de soins des personnes accompagnées

En janvier, l'EHPAD du Bon Air de Marles les Mines, l'EHPAD Raymond Dufay de Longuenesse et l'EHPAD La Chamade de Nanterre, ont répondu à l'AMI « Les éclaireurs du Tour 2025 » inspiré par le Tour de France et publié par AG2R La Mondiale.

En mai, considérant l'engagement de La Vie Active dans le virage domiciliaire et le travail déjà engagé pour le déploiement du dispositif Centre Ressources Territoriales, l'EHPAD de Sailly-sur-la-Lys a déposé sa candidature pour la création d'un CRT (territoire 11)

dans le département du Nord et l'EHPAD de Marles-les-Mines a répondu à l'AAC pour la création d'un CRT sur le Montreuillois.

De même, le Conseil d'Administration a approuvé la réponse à l'AAC pour la création d'un CRT à destination des personnes âgées en Ile-de-France porté par l'EHPAD Du Breuil à Epinay-sur-Orge.

En septembre, la **Résidence Autonomie de Marles-les-Mines a répondu à l'appel à candidature de la Commission des financeurs pour la reconduction de son Espace Témoin « LIMA »** (Logement Innovant pour le Maintien de l'Autonomie).



Également, l'EHPAD de Longuenesse a répondu à l'AAP 2025 « améliorer le quotidien des personnes âgées » lancé par la Fondation des hôpitaux afin d'équiper son tiers-lieu, le bistrot « Chez Raymonde ».

En octobre, le PAEJ d'Arras le club de prévention spécialisée de Bruay-la-Buissière ont répondu à la phase de pré-sélection de l'AAP du programme de coopération territoriale européenne Interreg France-Wallonie-Vlaanderen (FWVL), axe « Cohésion sociale, accès aux soins ». Le projet « BRIGHT SIDE : pour une approche positive de l'accompagnement en santé mentale » a pour objectif d'améliorer l'accompagnement de nos psychologues de rue, dispositif dédié aux jeunes en situation de fragilité psychologique.

En décembre, l'EHPAD Stéphane Kubiak de Oignies a répondu à l'appel à projet « Bien vivre dans les établissements de santé » du Mécénat PRAEMIA REIM France dans le but d'obtenir une subvention afin de s'équiper d'un chariot Snoezelen mobile et connecté.

Défi 3 :

Poursuivre le développement du numérique et des nouvelles technologies

L'année écoulée a été marquée par la consolidation et la maturité de nos infrastructures numériques, plaçant la performance opérationnelle et la culture de la sécurité au cœur de notre action.

Dans un contexte d'évolution rapide des usages au sein du secteur médico-social, les grands projets de transformation ont franchi des étapes décisives.

Le renouvellement de nos parcs d'équipements informatiques, couplé à une accentuation forte de la mobilité, garantit désormais aux professionnels des outils modernes, agiles et parfaitement adaptés aux exigences du terrain. Pour accompagner cette transition technique, la Direction des Services Informatiques a déployé de vastes campagnes de sensibilisation aux risques cyber, renforçant la culture de la vigilance à tous les niveaux de l'association.

Le jalon majeur de l'année 2025 réside dans la clôture du programme ESMS Numérique. Dans la continuité de ce projet, l'association a lancé, de sa propre initiative, le déploiement du Dossier Informatisé de l'Usager (DIU) sur le secteur social. **La phase actuelle de recensement permettra de concrétiser ce déploiement sur le terrain. Mené en étroite coordination avec les directions métiers et les équipes sur site, ce projet vise à fluidifier la coordination des parcours et optimisera la qualité des prises en charge au quotidien.** À ce titre, l'intégration des services socles nationaux — notamment l'Identité Nationale de Santé (INS), le Dossier Médical Partagé (DMP) et la Messagerie Sécurisée de Santé (MSSanté) — garantit une interopérabilité totale, une traçabilité et la sécurisation des échanges tout au long du parcours de l'utilisateur.

Au-delà de ces avancées structurantes, l'accompagnement quotidien des professionnels demeure la priorité absolue de la Direction des Services Informatiques. 9070 demandes d'assistance ont été traitées sur l'année, illustrant l'importance cruciale de la fonction support. À cela s'ajoutent près de 350 déplacements réalisés directement au sein des établissements, garantissant une proximité de service et un soutien sur mesure au plus près des équipes de terrain.

Défi 4 :

Être un acteur respectueux des ressources et de l'environnement

En janvier, La Vie Active a déposé une demande de subvention auprès de la région Hauts-de-France afin de réaliser une étude de faisabilité photovoltaïque en autoconsommation collective sur ses bâtiments situés à Hersin-Coupigny et Noeux-les-Mines.

En mars, considérant notre projet associatif autour du développement durable, et afin de développer des activités sur le champ de l'inclusion et de la cohésion sociale a acquis auprès de la ville de Lens des parcelles en vue de poursuivre le développement du projet de Ferme Urbaine.

Défi 5 :

Poursuivre la politique des ressources humaines déployée par l'association

Au 31 décembre 2025, La Vie Active comptait 4 308 salariés.

L'effectif enregistré une augmentation de 0.96 % entre 2025 et 2024.

LES FEMMES ET LES HOMMES DE LA VIE ACTIVE

4 308 salariés
+0,96 % vs 2024

Répartition

Femmes / Hommes

65,3 % Femmes
34,7 % Hommes

Encadrement

376 cadres
3 932 non-cadres

Évolution des effectifs

2023: 4192
2024: 4267
2025: 4308

LA PYRAMIDE DES ÂGES AU 31 DÉCEMBRE 2025

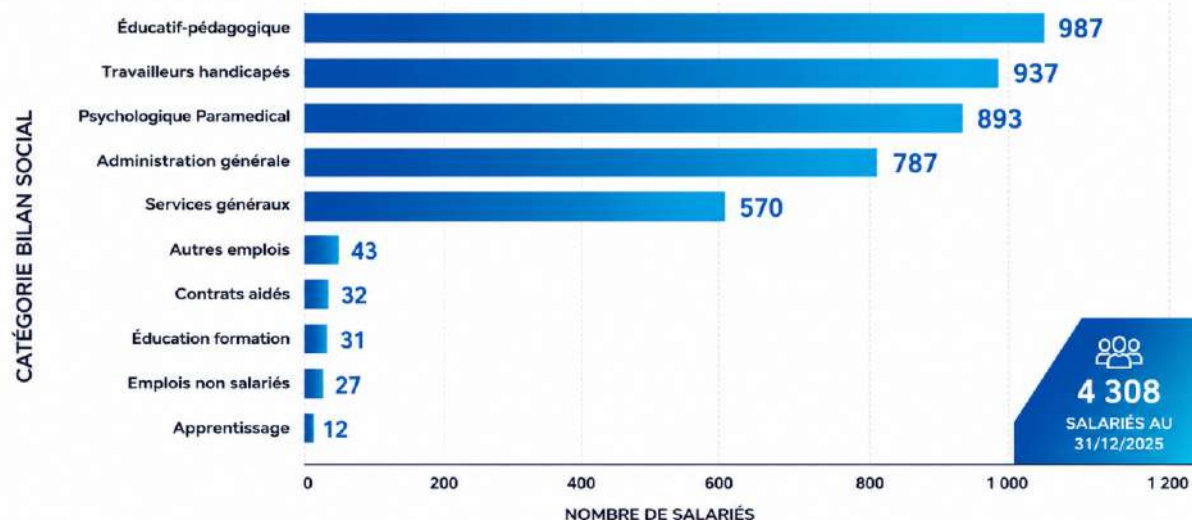


Le savoir-faire de LA VIE ACTIVE repose essentiellement sur les expertises/professionnalismes de ses collaborateurs, qui se répartissent comme suit



EFFECTIF AU 31/12/2025

PAR CATÉGORIE BILAN SOCIAL



Sur l'année 2025, Les Négociations Annuelles Obligatoires « NAO » ont donné lieu à la négociation de plusieurs accords, ou avenants comme suit :

- Accord sur le droit d'expression des salariés signé le 29/04/2025,
- Accord forfait mobilités durables signé le 29/04/2025,
- Accord proche aide signé le 16/06/2025,
- Accord relatif à la rémunération extra conventionnelle des orthophonistes signés le 16/05/2025,
- Avenant de prorogation : Accord d'entreprise sur la durée maximale quotidienne de travail dans les établissements relevant du secteur personnes âgées signé le 30/09/2025,
- Accord télétravail signé le 15/10/2025,
- Accord en faveur de la prévention des facteurs de risques professionnels signé le 18/11/2025,
- Avenant n° 7 au protocole d'accord interne sur les transferts signé le 20/11/2025.

En avril, l'ESAT de l'Arrageois, a déposé le projet « BRANCHE verte inclusive » en réponse à l'appel à propositions du programme Interreg France-Wallonie-Flandre (FWL). Ce projet a pour objectif de développer les compétences des travailleurs en situation de handicap, engagés dans la branche professionnelle de l'entretien des parcs et jardins, pour acquérir des techniques d'aménagement paysager plus écoresponsables contribuant à la restauration de la biodiversité. En octobre, les ESAT de Parenty, de l'Arrageois (site d'Hermies) et de la Gohelle ont répondu à l'AAP « Fonds d'accompagnement et de transformation des établissements et services d'accompagnement par le travail – (FATESAT) publié par l'ARS Hauts-de-France dans le but de cofinancer des investissements nécessaires au développement des compétences et de l'employabilité des travailleurs accompagnés.

Durant l'année 2025, les organisations professionnelles d'employeurs et les organisations syndicales de salariés ont poursuivi les travaux au sein de la délégation régionale Hauts de France de la commission paritaire nationale de l'emploi et de la formation professionnelle (DR CPNE-FP). Au titre de NEXEM, nous siégeons dans cette délégation et portons la parole du secteur depuis de nombreuses années.

Il s'agit ici d'un enjeu stratégique de notre projet associatif consacré au développement des pratiques

professionnelles et de la formation afin de garantir la qualité de nos accompagnements. 2025 s'inscrit dans la continuité des travaux indispensables engagés en 2024. **Les principaux objectifs ont ainsi porté sur l'attractivité des métiers de notre secteur, la fidélisation des professionnels, le suivi des dispositifs de formation en partenariat avec notre opérateur de compétences OPCO santé, l'alternance, les POEC (Préparations Opérationnelles à l'Emploi Collectives) et enfin l'adaptation des compétences aux besoins de notre territoire.**



La situation des acteurs de l'économie sociale et solidaire a été fortement impactée par des arbitrages budgétaires fin septembre marquant un recul historique des moyens consacrés à un secteur pourtant au cœur des transitions économiques, sociale et écologique. **Dans ce contexte, 2025 aura été également particulièrement mobilisatrice en actions menées par notre association au sein de la Délégation régionale de l'UDES avec de nombreux échanges institutionnels tout au long de l'année, en particulier avec France Travail, l'URSSAF, la DREETS, la banque des territoires, le RTES et France Active, contribuant à maintenir un dialogue régulier et à défendre notre réalité d'employeur sur la région.**

Notre association promeut les bonnes pratiques et favorise le changement des comportements dans une logique écoresponsable. Dans ce cadre, nous avons pu prendre part aux travaux de l'Union liés à la qualité de vie au travail, la prévention des risques, la mobilité et la santé travail. Un webinaire a également été consacré à la mesure de l'impact social et de l'empreinte carbone.



Le Centre de Formation LA VIE ACTIVE

L'année 2025 marque une étape de consolidation pour La Vie Active Formation, dans un environnement en évolution constante pour les secteurs social, médico-social et sanitaire.

Avec près de **4 000 professionnels accompagnés**, l'organisme confirme son rôle d'acteur engagé dans le développement des compétences, en lien étroit avec les besoins des établissements et des territoires.

Une accessibilité renforcée, au plus près des publics

La formation s'est à nouveau inscrite dans une logique d'aller-vers, en intervenant directement au sein des établissements.

Près de **700 professionnels en situation de handicap** ont ainsi été formés dans leur environnement de travail, permettant une adaptation fine des contenus et des modalités pédagogiques.

Au-delà de l'accès à la formation, cette approche contribue à sécuriser les parcours professionnels et à soutenir les équipes dans l'accompagnement des publics vulnérables.

Une dynamique associative au service de la montée en compétences

La Vie Active Formation s'inscrit pleinement dans la stratégie globale de l'association, avec environ un tiers

des stagiaires issus de ses propres établissements. Cette mobilisation interne ne relève pas uniquement d'un effet de volume : elle participe à l'harmonisation des pratiques professionnelles, à la diffusion des référentiels et à la consolidation d'une culture commune d'accompagnement.

Une activité soutenue, centrée sur les besoins du terrain

En 2025, 463 actions de formation ont été déployées, principalement en intra, au sein d'établissements sociaux, médico-sociaux et sanitaires.

Ce volume d'activité traduit un choix stratégique : privilégier des interventions sur mesure, construites en lien direct avec les réalités professionnelles des équipes.

Les formations proposées ont permis d'accompagner les évolutions du secteur, notamment en matière d'adaptation aux publics, de qualité des accompagnements et de professionnalisation des pratiques.

Des parcours certifiants au cœur de l'offre

La Vie Active Formation a poursuivi en 2025 le déploiement de formations certifiantes, en particulier :

- Le titre à finalité professionnelle « **Maître.sse de maison** »
- Le CQP « **Surveillant.e de nuit en secteur social, médico-social et sanitaire** »

Ces dispositifs répondent à des besoins identifiés de qualification et participent à la sécurisation des parcours professionnels.

La mise en œuvre d'une session « **Assistant de Soins en Gériatrie** » dans les locaux d'Arras illustre également la capacité du centre à répondre à des enjeux spécifiques liés au vieillissement de la population.

Des partenariats consolidés et diversifiés

L'année 2025 a confirmé la solidité des partenariats engagés, tout en traduisant une capacité d'adaptation aux nouvelles attentes du secteur.

Dans le cadre des actions collectives portées par l'OPCO Santé, plusieurs sessions ont été conduites autour des usages du numérique et des réseaux

sociaux pour les personnes en situation de handicap, traduisant une prise en compte accrue des enjeux d'inclusion numérique.

Par ailleurs, la poursuite des actions engagées avec l'EPDAHAA sur les troubles du neurodéveloppement (TED / TSA) confirme l'expertise du centre sur des thématiques à forte technicité.

Dans le prolongement de ces collaborations, La Vie Active Formation a également développé des interventions ciblées répondant à des besoins identifiés par ses partenaires.

Deux sessions de formation dédiées à la prise en charge de la douleur, intégrant des approches par l'hypnose, ont ainsi été mises en œuvre, traduisant l'intérêt croissant des établissements pour des pratiques d'accompagnement complémentaires et innovantes.

En parallèle, un programme structuré de six sessions de formation en bureautique a été déployé pour les professionnels du Groupe Hospitalier Artois-Ternois, illustrant la capacité de l'organisme à accompagner également le développement de compétences transversales, indispensables au bon fonctionnement des organisations.

Une qualité reconnue par les professionnels formés

Les évaluations réalisées à l'issue des formations confirment un niveau de satisfaction particulièrement élevé, **avec un taux global de 99,6 %.**

Ces résultats témoignent de la pertinence des contenus proposés, de l'expertise des intervenants et de la capacité à proposer des modalités pédagogiques directement opérationnelles pour les professionnels.

Perspectives 2026 : consolider et adapter l'offre

Dans un contexte marqué par l'évolution des financements et des attentes des établissements, La Vie Active Formation poursuit une stratégie de développement maîtrisé.

L'objectif demeure constant : proposer une offre de formation utile, concrète et directement mobilisable par les professionnels, au service de la qualité des accompagnements.



Les chiffres de la formation Professionnelle Continue

En 2025, nous avons engagé :

- 407 actions de formation dont 39 actions de formation professionnalisante et 368 formations qualifiantes = 1 894 stagiaires en Droit Commun
- 106 actions de formation dont 24 actions RAE et 82 actions de formation qualifiantes = 635 stagiaires en situation de handicap des ESAT

→ Ce qui nous fait 2 529 stagiaires pour 63 238h

Le coût financier engagé :

- CIFA : 628 278 €
- Autres fonds (FMB-CNSA) : 156 334 €
- Alternance : 258 484 €
- CTH/NTH : 117 331 €

Soit un Total de 1 160 247 €

Défi 6

Poursuivre notre développement et promouvoir l'innovation sociale

Concernant le secteur Enfance :

En mars, La Vie Active a re-déposé une réponse à l'AAP Erasmus+ action clé n°2, « **partenariat de coopération dans le domaine du sport** » afin de promouvoir la pratique régulière de l'Activité Physique Adaptée (APA) des jeunes porteurs de troubles du neurodéveloppement et de mesurer leur impact sur la santé (physique, mentale/cognitive et sociale).

Également, La Vie Active a re-déposé une réponse à l'AAP Erasmus+ action clé n°2, dont le projet intitulé « Heroes of Podcasts » a pour objectif de développer les habiletés sociales des jeunes TSA, à travers un jeu de rôles (de type jeu de plateau) et l'enregistrement de leurs interactions via des podcasts, de manière à valoriser leur parole.

En septembre, l'association a déposé sa candidature pour le déploiement des Pôles d'Appui à la Scolarité (PAS) dans le département du Pas-de-Calais. La mise en place des PAS à La Vie Active concerne les EMAS portés par les SESSAD de l'Artois et de Longuenesse ainsi que le DITEP de Liévin.



Aussi, la crèche Bienvenue chez les P'tits a déposé une candidature à l'accord-cadre relatif à la réservation de berceaux au sein de l'EAJE conventionnés au bénéfice des enfants des salariés de Maisons et Cités sur la commune de Liévin.

En décembre, afin de répondre aux besoins du territoire, de développer une offre de proximité, inclusive et coordonnée La Vie Active a demandé dans le cadre du plan de déploiement des 50 000 solutions l'extension de 7 places de SESSAD sur le territoire de Carvin au sein du DITEP de Liévin et la création d'une antenne sur le secteur de Carvin.

De plus, les projets de transformation, d'extension de l'offre du secteur enfance se sont poursuivis en 2025, notamment :

- L'IME Léo Lagrange situé à Annezin a bénéficié d'une extension de 4 places TSA en accueil de jour ;
- La Vie Active a été autorisée à modifier la capacité de l'IME Pôle Enfance de la Gohelle par une transformation de places pour enfants et adolescents présentant tout type de handicap en places pour enfants et adolescents présentant des TSA ;
- Le SESSAD TED situé à Guînes a obtenu une extension de 6 places TSA.

- Concernant le secteur Adultes :

Le Service d'Aide à la Vie Sociale (SAVS) multi sites a bénéficié d'une extension de 16 places.

Les travaux de la plateforme de Brebières (EAM/EANM) se sont poursuivis sur l'année 2025.

- Concernant le secteur Personnes Agées :

En septembre, suite à la réforme des SAD (Service Autonomie à Domicile) entrée en vigueur en juin 2023, le SSIAD (Services de Soins Infirmiers à Domicile) de Courrières va être regroupé avec le SAAD (Services d'Aide et d'Accompagnement à Domicile) porté par l'association Afe'ctive, et devenir à terme un SAD mixte. Un travail a été mené pour accompagner les rapprochements entre les deux structures. Celui-ci a abouti à la signature d'une convention permettant de formaliser l'organisation transitoire et les modalités de cette nouvelle coopération.

- Concernant le secteur Travail :

En juin, La Vie Active a été notifiée de la validation du projet Erasmus+ action clé n°1 Mobilité à des fins d'apprentissage intitulé « Autonomie : Au-delà des frontières et du handicap ». Ce projet a permis à 2 groupes de travailleurs et de moniteurs d'ateliers de l'ESAT de l'arrageois d'accéder à la mobilité en Espagne, à travers la visite de structures de travail protégé et adapté à Madrid au mois de septembre et à Valladolid au mois de novembre.



En Novembre, La Vie Active a été notifiée de la validation du projet de coopération transfrontalière Interreg France-Wallonie-Vlaanderen « BRANCHE verte inclusive ». La Vie Active est opérateur chef de file de ce projet d'une durée de 39 mois, impliquant 9 partenaires français et belges, dont l'Afeji. Ce projet vise à co-crée, tester et évaluer un programme de formation adapté aux travailleurs handicapés, les moniteurs et les dirigeants des équipes espaces de nos ESAT ; pour les faire évoluer vers des pratiques professionnelles favorisant la restauration de la biodiversité.

- Concernant le secteur Social :

Arrivée au terme de la validité de son agrément des organismes agissant en faveur du logement et de l'hébergement des personnes défavorisées, La Vie Active a sollicité son renouvellement pour la période 2025-2030 portant sur les activités suivantes :

- Ingénierie Sociale, Financière et Technique
- Intermédiation Locative et de gestion locative et sociale

En mars, le SAAP (service tutélaire), le CHRS, le Point Logement Jeunes du Béthunois ainsi que le Pôle Logement Arrageois ont répondu à l'AAP 2025 des politiques d'inclusion durable (FSL).

En novembre, le club de prévention spécialisée de Bruay-la-Buissière a organisé une rencontre de jeunes franco-allemands, dans le cadre du projet « Guerre et paix », notamment soutenu par l'Office franco-allemand pour la jeunesse (OFAJ). 10 jeunes de Bruay-la-Buissière et 10 jeunes de Stuttgart, ont vécu ensemble une semaine sur le thème du devoir de mémoire et de l'amitié franco-allemandes, notamment à travers la visite des lieux de mémoire du Pas-de-Calais et de Paris.

En décembre, les services de prévention spécialisés situés à Bruay et à Arras ont été autorisés à développer des actions éducatives individuelles ou collectives en direction des jeunes en difficultés sociales et leur famille.

- Concernant le secteur Humanitaire :

La fréquentation des sites de distribution et des douches est à nouveau variable et imprévisible, les flux varient en fonction de la présence des passeurs et non, comme les années précédentes, en fonction de la météo et des saisons.

En Juillet 2025, l'association a fêté les 10 ans du DHUM, en présence du président, des services de l'état, des anciens salariés et des partenaires. L'occasion de rappeler que depuis 2018, les équipes ont réalisé plus de 550 000 douches, distribués plus de 5 000 000 de L d'eau et plus de 3 200 000 repas.

Toujours dans la volonté de garantir la sécurité des équipes, il a été mis en place une cellule d'écoute psychologique pérenne, à destination des salariés du DHUM qui vivent des situations complexes sur le terrain et au hangar.

Pour les CAES, l'année 2025 a été marquée par un taux de remplissage conséquent. C'est plus de 8 000 personnes qui passent chaque année sur les 3 centres de Saint Venant, Nédonchel, Croisilles.

De plus en plus de personnes présentent des troubles psychologiques voire psychiatriques pour lesquels nous essayons de répondre avec les moyens à notre disposition.

Parallèlement différentes actions ont été menées pour mettre en valeur le travail au quotidien des équipes, mais aussi faciliter l'intégration des personnes accompagnées :

En voici quelques illustrations :

- Mise en place d'un comité éthique secteur social et humanitaire (fin de 2025 début 2026)
- Communication au 30ème colloque international de la Revue transculturelle L'Autre à Caen (22 et 23 mai 2025)
- Colloque éthique La Vie Active à Souchez (20/11/25)
- Mise en valeur du parcours d'Hatice (MDM CAES Saint Venant) dans la Voix du Nord

- Podcast intra La Vie parcours de professionnels (éducatif, MDM) sur le CAES de Nédonchel et Croisilles
- Travail collectif autour de l'estime de soi et de la réparation de l'image corporelle au sein du CAES de Nédonchel avec l'aménagement de trois dressings (avec pièces d'essayages et partenariat secours populaire) (hommes, femmes, enfants)
- Participation à la journée FAS à Paris « Santé des personnes exilées » le 18/11/25
- Tournoi de football inter asso (avec Coallia) le 04/07/25 à Outreau

Le PODCAST de LA VIE ACTIVE

Questionnement Éthique

saison 2

#01 La transidentité

Avec les témoignages de :

Crystal
Travailluse en ESAT

Marie Cau
Ancienne maire de Tilloy-Lez-Marchiennes

LA VIE ACTIVE
Association reconnue
d'utilité publique
Humaniste et Fraternelle

L'ASSOCIATION EN BREF



04

Composition du conseil
d'administration
au 31 décembre 2025

Président

Alain DUCONSEIL

Vice-Présidents

Josiane BOULENGER

Christophe RUDZKI

Trésorière

Karine GOUBE

Trésorier Adjoint

Pascal DZIADEK

Carole CECAK

Secrétaire

Marie Agnès DUPUY

Secrétaire Adjoint

Alain DEGUERRE

Membres

Caroline BASSEZ

Annie CARPENTIER

Nathalie DELBART

Denis DOMAIN

Michel HEDIN

Nicolas GODART

Philippe LAGRANGE

Jean René LEGALL

Virginie MARTEL

Jean-Marie PETITPRE

Nathalie POTEAU

Monique ROBILLART

Patricia ROUSSEAU

Pierre SENECHAL

Sophie SERGENT

Isabelle WANDOLSKI

LA VIE ACTIVE est une association humaniste qui accompagne depuis plus de 60 ans les personnes dans le besoin.

Elle entend notamment promouvoir la dignité des personnes handicapées, fragilisées, en situation de détresse, en état de dépendance, morales, physiques, psychologiques, sociale et toute nature. Elle oeuvre pour leur parfait épanouissement et leur intégration à toute forme de vie sociale.

2025 LA VIE ACTIVE en chiffres

4308 SALARIES

23110

Nombre de personnes
accompagnées

937

Personnes âgées accueillies
dans nos établissements
d'hébergement

3057

Enfants en situation
de handicap accueillis
dans nos établissements

7833

Personnes aidées pour
s'intégrer dans la vie
de la cité

LES ETABLISSEMENTS ET SERVICES



05

SECTEUR

ENFANCE



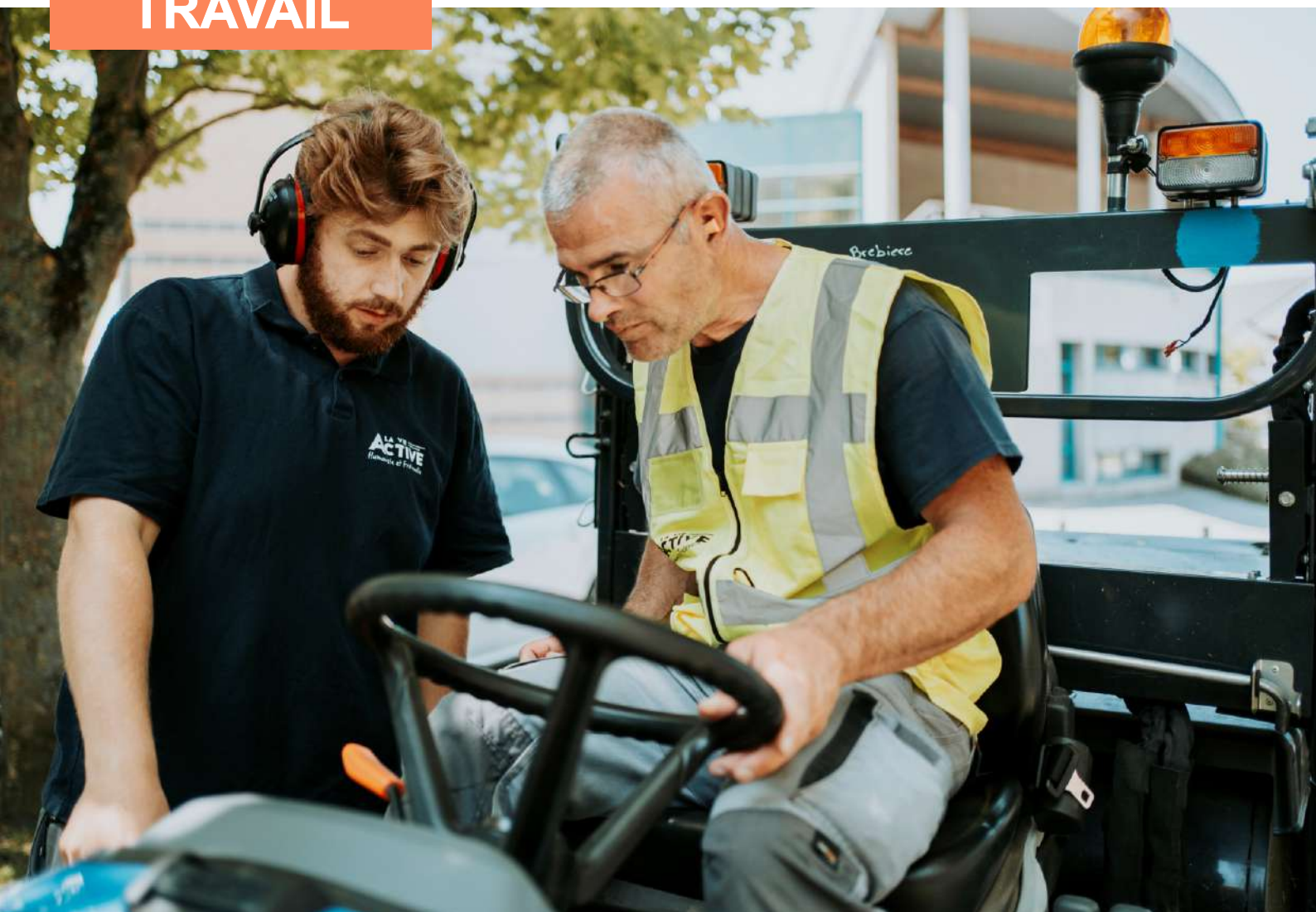
1742 | PLACES FINANCÉES | POUR | **3057** PERSONNES SUIVIES

Le secteur « Enfance » : y sont répertoriés les établissements et services accompagnant la petite enfance, l'enfance et les adolescents en situation de handicap.

11 IME sur 14 sites	2 DAR
1 IEM	12 PAS
1 Dispositif ITEP	1 EDAP
2 CAMSP	1 EMAD
9 SESSAD sur 14 sites	2 PCPE
2 crèches	1 PCO
	2 EMAS

SECTEUR

TRAVAIL



936 | PLACES FINANCÉES | POUR | **1034** | PERSONNES SUIVIES

Le secteur « Travail » : sont regroupées dans ce secteur, les activités relatives au travail des personnes en situation de handicap.

4 ESAT sur 8 sites
1 Entreprise Adaptée

SECTEUR

PERSONNES AGEES



1347 | PLACES FINANCÉES | POUR | **1695** | PERSONNES SUIVIES

Le secteur « Personnes Agées » : l'accueil, l'accompagnement et l'hébergement des personnes âgées dépendantes et des personnes âgées en situation de handicap font partie de ce secteur.

14 EHPAD
dont 3 en région parisienne
2 Résidences Autonomie
1 SSIAD
3 Centres de Ressource Territoriaux

SECTEUR

ADULTES



643 | POUR | 756
PLACES FINANCÉES | PERSONNES SUIVIES

Le secteur « Adultes Handicapés » : Ce secteur regroupe les autres activités et services proposés aux personnes adultes en situation de handicap.

Adultes
Médicalisés
1 LAM

Dispositif Autisme

1 FAM
1 MAS
1 FV
1 SAMSAH Relai TED

Secteur Alicea

1 FH sur 6 sites	1 FV	1 EAM / EANM
1 SAVS sur 5 sites	2 SAMSAH	1 SAMSAH Relai Psy
1 SAJ sur 3 sites	2 SAMO	2 Résidences Accueil
1 EHPAH	1 Habitat accompagné	

SECTEUR

SOCIAL



3737 | POUR | **7833**
PLACES FINANCÉES | PERSONNES SUIVIES

Le secteur « Social » : ce secteur d'activité regroupe les établissements et services proposant des accompagnements aux personnes en situation de difficulté sociale.

2 MECS
1 CHRS
2 Clubs de prévention
1 PAEJ
1 STAAP sur 5 antennes)

2 SAVI
2 Dispositifs Accompagnement
Logement Jeunes
1 Dispositif « Offre de repérage
et de remobilisation »

SECTEUR

FORMATION



+ de 4000 stagiaires
dont **700** personnes en situation de handicap

En 2025 des partenariats riches et engagés

1 Centre de formation

SECTEUR

HUMANITAIRE



L'association gère également **un secteur « Humanitaire »**.

310 | PLACES FINANCÉES | POUR | **4256** | PERSONNES SUIVIES

**DISPOSITIF
HUMANITAIRE
de CALAIS**

43 952 DOUCHES
568 434 REPAS DISTRIBUES
529 659 LITRES D'EAU DISTRIBUES
56 086 KITS HYGIENE

INTEGRAPSY :
479 personnes suivies

3 CAES
1 Dispositif INTEGRAPSY
1 Dispositif
Humanitaire de Calais

LES OBJECTIFS 2026 : TRAVAUX ET RÉFLEXIONS EN COURS



06

Objectifs 2026

Gouvernance	<ul style="list-style-type: none"> • Projet associatif : travail autour des valeurs associatives
Secteur Enfance	<ul style="list-style-type: none"> • Réflexion autour de la transformation de l'offre et de la mise en œuvre des dispositifs • Déploiement des PAS (Pôles d'Appui à la Scolarité)
Secteur Adultes	<ul style="list-style-type: none"> • Réorganisation du secteur • Déploiement de l'offre d'accompagnement des TSA
Secteur Travail	<ul style="list-style-type: none"> • Plan de Transformation : renforcement des droits travailleurs et de sécurisation des parcours
Secteur Personnes Agées	<ul style="list-style-type: none"> • Déploiement des Centres Ressources Territoriaux du secteur • Transformation du SSIAD en SAD mixte en lien avec le SAAD AFEC'TIVE
Secteur Social	<ul style="list-style-type: none"> • Renouvellement et développement des dispositifs d'accompagnement par le logement • Réflexion autour de l'accompagnement des situations à double vulnérabilité
Secteur Humanitaire	<ul style="list-style-type: none"> • Poursuivre nos actions sur les CAES, la distribution des repas et le dispositif sanitaire • Pérenniser le dispositif d'équipes mobiles Integrapsy
Secteur Formation	<ul style="list-style-type: none"> • Renforcer la proximité territoriale et les interventions au plus près des équipes • Adapter les contenus aux mutations des métiers et à la complexification des publics accompagnés, • Consolider les exigences qualité en lien avec les référentiels et les attentes des financeurs.



ANNEXES



07

APPROBATION PAR L'ASSEMBLÉE GÉNÉRALE DES DÉLIBÉRATIONS PRISES LORS DE L'ANNÉE 2025 PAR LE CONSEIL D'ADMINISTRATION AU TITRE DE L'ARTICLE 9 DES STATUTS.

L'article 9 alinéa 5 des statuts de LA VIE ACTIVE dispose que « Les délibérations du Conseil d'Administration relatives aux acquisitions, échanges et aliénations des immeubles nécessaires aux buts poursuivis par l'association, constitution d'hypothèques sur lesdits immeubles, baux excédant neuf années, aliénations de biens rentrant dans la dotation et emprunts et les décisions portant sur la création ou la fermeture d'établissement doivent être approuvées par l'Assemblée Générale ».

Conformément à cette disposition statutaire, au titre de l'année 2025, il s'agit des délibérations suivantes :

22/03/2025	Achat parcelle AD 994. Aire sur la Lys. Stationnement véhicule de transport IME
22/03/2025	Acquisition foncière - Ferme Urbaine
24/05/2025	AAC 2025 du programme Créative. Projet MIRAR - ALICEA
24/05/2025	AAC "Pour la création de CRT dans les HDF" - CRT 11 - EHPAD Les Prés de Lys - Sailly sur la Lys
24/05/2025	AAC "Pour la création de CRT dans les HDF" - CRT 19 - EHPAD Du Bon Air - Marles les Mines
27/09/2025	CPOM Enfance 2025-2029
27/09/2025	AAC 2025 Commission des financeurs du Pas de Calais "Espaces témoins aménagés en aides techniques et domotique" RA Marles les Mines
27/09/2025	AAP 2025 "améliorer le quotidien des personnes âgées Fondation des hôpitaux - EHPAD Raymond Dufay Longuenesse
27/09/2025	CPOM ESAT-MAS 2025-2029
27/09/2025	Déploiement des Pôles d'Appui à la Scolarité (PAS) dans le Département du Pas de Calais
27/09/2025	Développement d'activités ESMS à l'international, zone du BENELUX
27/09/2025	Transformation du SSIAD de Courrières en SAD mixte
27/09/2025	AAC relatif au déploiement de CRT à destination des personnes âgées en Ile de France - EHPAD Du Breuil à Epinay sur Orge
25/10/2025	AMI ARS HdF - Création de places de MAS dans le cadre du plan des 50 000 solutions
25/10/2025	Cession ensemble immobilier, Sis rue Casimir Beugnet à BULLY LES MINES
25/10/2025	Renouvellement des agréments pour les activités conduites en faveur du logement et de l'hébergement des personnes défavorisées
18/12/2025	DITEP Jean FERRAT de Liévin. Demande d'extension de places et création d'une antenne sur le secteur de Carvin.
18/12/2025	ANNEZIN. Acquisition Ensemble Immobilier, sis 212 rue L.BLUM. Parcelle AR 276 (Transformation/Modernisation site IME)
18/12/2025	Bien immobilier sis Rue Taillandier à SOUCHEZ. Cession au profit de la SCI Des Marais.

GLOSSAIRE

AAC : Appel A Candidature	formes statutaires de l'ESS, les Chambres régionales de l'ESS et tout réseaux de l'ESS qui souhaitent s'investir dans ses activités
AAP : Appel A Projet	FAM : Foyer d'Accueil Médicalisé
AMI : Appel à Manifestation d'Intérêt	FAS : Fédération des Acteurs de la Solidarité
ARS : Agence Régionale de Santé	FH : Foyer d'Hébergement
ASE : Aide Sociale à l'Enfance	FSL : Fonds de Solidarité pour le Logement
CA : Conseil d'Administration	FV : Foyer de Vie
CAES : Centre d'Accueil et d'Examen des Situations	GAPP : Groupe d'Analyse des Pratiques Professionnelles
CAMSP : Centre d'Action Médico-Sociale Précoce	IEM : Institut d'Education Motrice
CARSAT : Caisse de Retraite et de Santé au Travail	IME : Institut Médico Éducatif
CDD / CDI : Contrat à Durée Déterminée / Contrat à Durée Indéterminée	IPA : Infirmier en Pratique Avancée
CESER : Conseil Economique Social et Environnemental	LAM : Lit d'Accueil Médicalisé
CHRS : Centre d'Hébergement et de Réinsertion Sociale	LPO : Ligue de Protection des Oiseaux
CHU : Centre Hospitalier Universitaire	MAS : Maison d'Accueil Spécialisée
CIFA : Collectif de l'Insertion par la Formation et l'Accompagnement	MASP : Mesure d'Accompagnement Social Personnalisé
CPME : Confédération des Petites et Moyennes Entreprises	MDPH : Maison Départementale des Personnes Handicapées
CPOM : Contrat Pluriannuel d'Objectifs et de Moyens	MECS : Maison d'Enfants à Caractère Social
COTER : COMité TERritorial	PAEJ : Point d'Accueil Ecoute Jeune
CRT : Centre de Ressource Territorial	PAS : Pôle d'Appui à la Scolarité
CRESS : Chambre Régionale de l'Économie Sociale et Solidaire	PCPE : Plateforme de compétence et de prestations externalisées
DAC : Dispositif d'Appui à la Coordination	PCO : Pôle de Coordination et d'Orientation
DAR : Dispositif d'AutoRégulation	NEXEM : Principale organisation professionnelle représentant les employeurs du secteur social, médico-social et sanitaire privé à but non lucratif
DGA : Directeur(rice) Général(e) Adjoint(e)	RA : Résidence Autonomie
DHUM : Dispositif HUManitaire	RAE : Reconnaissance des Acquis de l'Expérience cible
DITEP : Dispositif – Instituts Thérapeutiques, Éducatifs et Pédagogiques.	l'autonomisation des personnes handicapées par la validation officielle de leurs compétences professionnelles.
DMP : Dossier Médical Partagé	RGPD : Règlement Général sur la Protection des Données
DEETS : Direction Départementale de l'Emploi du Travail et des Solidarités	RTES : Réseau des Collectivités Territoriales pour une Economie Solidaire
DREETS : Direction Régionale de l'Emploi du Travail et des Solidarités	RQ : Référent Qualité
DUERP : Document Unique d'Évaluation des Risques Professionnels	SAD : Service d'Autonomie à Domicile
EA : Entreprise Adaptée	SAAD : Service d'Aide et d'Accompagnement à Domicile
EAJE : Établissement d'Accueil du Jeune Enfant	SAJ : Service d'Accueil de Jour
EAM : Établissement d'Accueil Médicalisé	SAMSAH : Service d'Accompagnement Médico-Social pour Adultes Handicapés
EANM : Établissement d'Accueil Non Médicalisé	SAMO : Service d'Accompagnement en Milieu Ouvert
EDAP : Equipe Diagnostic Autisme de Proximité	SAS TSA : Service d'Appui et de Soutien aux projets Troubles du Spectre de l'Autisme
EESTS : École Européenne Supérieure en Travail Social	SAVI : Service d'Accompagnement Vers l'Intégration
EHPA : Établissement d'Hébergement pour Personnes Agées	SAVS : Service d'Accompagnement à la Vie Sociale
EHPAD : Établissement d'Hébergement pour Personnes Agées Dépendantes	SESSAD : Service d'Education Spécialisée et de Soins à Domicile
EHPA-H : Établissement d'Hébergement pour Personnes Agées Handicapées	SSIAD : Service de Soins Infirmiers A Domicile
EIG : Évènement Indésirable Grave	STAAP : Service Tutélaire Accompagnement et Actions Personnalisées
EMAD : Equipe Mobile Appui Artois Douaisis	TED : Trouble Envahissant du Développement
EMAS : Equipe Mobile Médico-Sociale d'appui à la Scolarisation	TSA : Trouble du Spectre de l'Autisme
EN : Éducation Nationale	URSSAF : Union de Recouvrement des cotisations de Sécurité Sociale et d'Allocations Familiales
EPDAHAA : Établissement Public Départemental pour l'Accueil du Handicap et l'Accompagnement vers l'Autonomie	
ESAT : Établissement et Service d'Aide par le Travail	
ESMS : Établissements Sociaux et Médico-Sociaux	
ETP : Équivalent Temps Plein	
ESS : Économie Sociaux	
ESS France : ou Chambre Française de l'Economie Sociale et Solidaire est la voix de référence de l'ESS. Elle représente et porte les intérêts des entreprises et organisations de l'ESS. Elle fédère les organisations nationales de l'ESS représentant les différentes	



LA VIE Association reconnue
d'utilité publique

ACTIVE

Humaniste et Fraternelle

SIÈGE SOCIAL :
4 rue Beffara
62000 Arras

Tel : 03 21 23 47 35
contact@vieactive.asso.fr
vieactive.fr